

CO2 MANAGEMENT PLAN



Auteur:

Michel Platenburg

Versie:

1.0

Publicatiedatum:

8-4-2021

Ingenieursbureau Verhoeven en Leenders bv

Rudigerstraat 10

5408 AB

Volkel

T 0413 - 726 700

E info@verhoeven-leenders.nl

I www.verhoeven-leenders.nl

kvk 172.07630

Iban NL64ABNA0447312871

btw NL 8180.817.03.801



Inhoudsopgave

1	Inleiding en verantwoording	1
1.1	Leeswijzer	1
2	Beschrijving van de organisatie	2
2.1	Beleidsverklaring	2
2.2	Statement bedrijfsgrootte	2
2.3	Project met gunningvoordeel	3
3	Emissie-inventaris rapport	4
3.1	Organizational boundaries	4
3.2	Kwantificeringsstappen en uitsluitingen	4
3.3	Identificatie van CO ₂ emissiebronnen	4
3.4	Selectie kwantificeringsmethode	5
3.5	Onzekerheden & Uitsluitingen	5
3.6	Selectie en verzamelen van CO ₂ -emissie gegevens	5
3.7	Verificatie gegevens emissie-inventaris	5
3.8	Kruistabel ISO 14064-1:2018	6
4	Energie meetplan	7
4.1	Planning meetmomenten	7
5	Stuurcyclus	8
6	TVB-matrix	9
7	Energiemanagement actieplan	11
8	Communicatieplan	13
8.1	Doelstellingen en principes	13
8.2	Doelgroepen	13
8.3	De boodschappen	13
8.4	Hoe te communiceren	14
8.5	Taken en verantwoordelijkheden	14

1 INLEIDING EN VERANTWOORDING

Verhoeven en Leenders levert (direct en indirect) producten en diensten aan opdrachtgevers die bij aanbestedingen gunningvoordeel hanteren aan de hand van de CO2-Prestatieladder. Met de CO2-Prestatieladder worden leveranciers uitgedaagd en gestimuleerd om de eigen CO2-uitstoot te kennen en te verminderen. Hoe meer een bedrijf zich inspant om CO2 te reduceren, hoe meer kans op gunning bij een opdracht.

De CO2-Prestatieladder kent vier invalshoeken:

1. **Inzicht**
Het opstellen van een onomstreden CO2 footprint conform de ISO 14064-1 norm en daarmee inzicht krijgen in de CO2-uitstoot van het bedrijf.
2. **CO2-reductie**
De ambitie van het bedrijf om de CO2-uitstoot te verminderen.
3. **Transparantie**
De wijze waarop een bedrijf in- en extern communiceert over haar CO2 footprint en reductiedoelstellingen.
4. **Deelname aan initiatieven** (in sector of keten) om CO2 te reduceren.

Elke invalshoek is onderverdeeld in vijf niveaus. Hoe hoger het niveau per invalshoek, hoe meer punten het bedrijf vergaart en uiteindelijk des te meer gunningvoordeel het bedrijf ontvangt. Een erkende certificerende instantie beoordeelt de activiteiten en bepaalt het niveau van de CO2-Prestatieladder. Hiervoor moeten stappen zijn gezet op alle invalshoeken van de ladder.

In dit rapport wordt de emissie-inventaris van Verhoeven en Leenders over 2019 en 2020 besproken. Dit rapport richt zich op invalshoek A (inzicht) en invalshoek B (CO2-reductie) van de CO2-Prestatieladder. De CO2 footprint geeft een inventarisatie van de totale hoeveelheid uitgestoten broeikasgassen: de GHG emissies. Daarnaast geeft het inzicht in de herkomst van deze emissies met een verdeling naar directe en indirecte GHG emissies (respectievelijk scope 1 en scope 2).

De inventarisatie is een verantwoording van eis 3.A.1 van de CO2-Prestatieladder en is uitgevoerd conform de ISO 14064-1: 2006 (E) "quantification and reporting of green house gas emissions and removals". In dit rapport wordt de CO2 footprint gerapporteerd volgens § 7.3.1 van deze norm. In het laatste hoofdstuk is hiertoe een kruistabel opgenomen.

In de rapportage voor de CO2-Prestatieladder wordt er onderscheid gemaakt tussen de scope 1, 2 en 3. Deze indeling is oorspronkelijk afkomstig uit het GHG-protocol. Omdat deze rapportage voor de CO2 prestatieladder van de SKAO is, worden de scope 1 en scope 2 categorieën van de SKAO aangehouden.

1.1 Leeswijzer

Dit document is ter bewijsvoering van de eisen van de CO2-Prestatieladder. Per hoofdstuk wordt een eis behandeld. Hieronder een leeswijzer.

Tabel 1: Leeswijzer

Hoofdstuk in dit document	Eis in de CO2-prestatieladder
Hoofdstuk 2: Beschrijving van de organisatie	3.A.1
Hoofdstuk 3: Emissie-inventaris rapport	3.A.1
Hoofdstuk 4: Energie meetplan	2.C.2
Hoofdstuk 5: Stuurcyclus	2.C.2
Hoofdstuk 6: TVB-Matrix	2.C.2
Hoofdstuk 7: Energiemanagement actieplan	3.B.2
Hoofdstuk 8: Communicatieplan	2.C.3

2 BESCHRIJVING VAN DE ORGANISATIE

Hieronder volgt een korte beschrijving van de organisatie. Verdere informatie is te vinden op de website: <https://www.verhoeven-leenders.nl/over-ons/>.

Verhoeven en Leenders is thuis in zowel de bouwkunde als in de civiele techniek. Door de combinatie van verschillende kennisvelden binnen ons bureau kunt u rekenen op een integrale aanpak, met het voordeel dat u maar met één partij schakelt. Onze ervaring met zowel boven- als ondergrondse constructies stelt ons in staat om samen met u te anticiperen op haalbaarheid. Resultaat: eventuele hobbels komen tijdig in beeld en worden opgelost!

Ingenieursbureau Verhoeven en Leenders verbindt, verbetert en borgt constructieve veiligheid. Zodat we samen met alle partners, in alle fases, bouw en infra veiliger maken en houden.

Dat we goed op de hoogte zijn van nieuwe ontwikkelingen vinden we vanzelfsprekend. Om voorop te blijven lopen, heeft Verhoeven en Leenders meerdere innovatieteams opgesteld. Onder leiding van Leon Leenders zijn deze teams continu op zoek naar nieuwe kennis en technologie, om deze zo snel mogelijk in de praktijk te brengen.

2.1 Beleidsverklaring

Het belang van duurzaamheid is tegenwoordig een belangrijk gegeven. Om hier bewust mee om te gaan streven wij naar een CO₂-bewuste bedrijfsvoering, om van daaruit een voortdurende verbetering van ons emissiereductiebeleid en een groeiende bewustwording van de medewerkers op de te reduceren emissies van onze activiteiten te realiseren.

2.2 Statement bedrijfsgrootte

De totale CO₂-uitstoot van Verhoeven en Leenders bedraagt 43 ton CO₂. Hiervan komt 8,2 ton voor rekening van projecten en 34,7 ton door gebruik van kantoren en bedrijfsruimten. Verhoeven en Leenders valt daarmee qua CO₂-uitstoot in de categorie klein bedrijf.

Tabel 2: Indeling in klein, middelgroot of groot bedrijf volgens Handboek CO₂-Prestatieladder

	Diensten ¹²	Werken / leveringen
Klein bedrijf	Totale CO ₂ -uitstoot bedraagt maximaal (≤) 500 ton per jaar.	Totale CO ₂ -uitstoot van de kantoren en bedrijfsruimten bedraagt maximaal (≤) 500 ton per jaar, en de totale CO ₂ -uitstoot van alle bouwplaatsen en productielocaties bedraagt maximaal (≤) 2.000 ton per jaar.
Middelgroot bedrijf	Totale CO ₂ -uitstoot bedraagt maximaal (≤) 2.500 ton per jaar.	Totale CO ₂ -uitstoot van de kantoren en bedrijfsruimten bedraagt maximaal (≤) 2.500 ton per jaar, en de totale CO ₂ -uitstoot van alle bouwplaatsen en productielocaties bedraagt maximaal (≤) 10.000 ton per jaar.
Groot bedrijf	Totale CO ₂ -uitstoot bedraagt meer dan (>) 2.500 ton per jaar.	Totale CO ₂ -uitstoot van de kantoren en bedrijfsruimten bedraagt meer dan (>) 2.500 ton per jaar, en de totale CO ₂ -uitstoot van alle bouwplaatsen en productielocaties bedraagt meer dan (>) 10.000 ton per jaar.

2.3 Project met gunningvoordeel

Op dit moment zijn er nog geen projecten met gunningvoordeel. Als deze er wel zijn dan wordt de onderstaande gegevens bijgewerkt en zal er een projectdossier opgesteld worden. Het format hiervan is beschikbaar in het dossier van de CO2-Prestatieladder.

Projecten die met gunningvoordeel aangenomen zijn, zijn de volgende:

- (naam project, opdrachtgever, duur project).

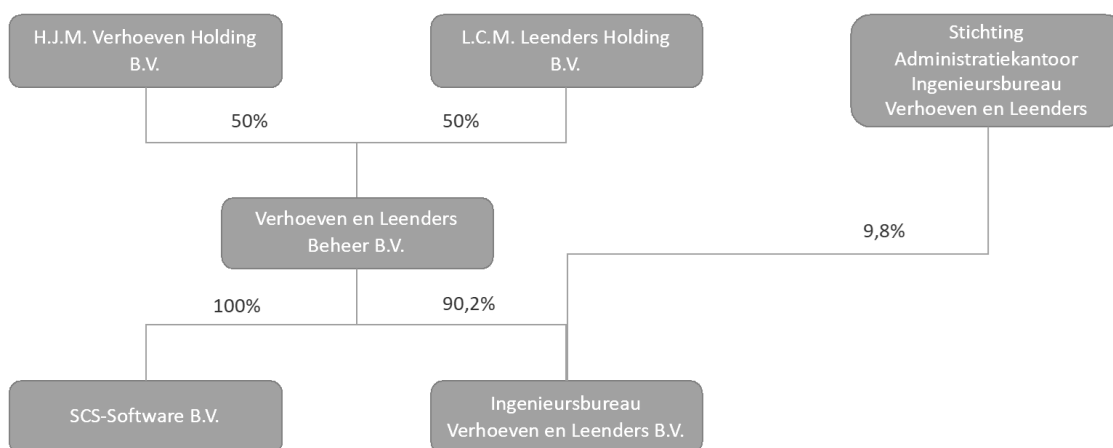
3 EMISSIE-INVENTARIS RAPPORT

Dit hoofdstuk gaat over de rapportage van de emissie-inventaris.

3.1 Organizational boundaries

De werkzaamheden van Verhoeven en Leenders worden uitgevoerd in twee werkmaatschappijen. Deze zijn het ingenieursbureau en de werkmaatschappij voor de software. Hierboven staat een Beheer B.V. die ook eigendom is van het pand waar de werkzaamheden worden uitgevoerd.

Verder zijn in de boundary alleen nog financiële entiteiten, deze worden niet meegenomen in de boundary vanwege het feit dat hier geen werkzaamheden worden uitgevoerd en dus geen CO₂-uitstoot wordt veroorzaakt. Hieronder het organogram:



Figuur 1: Organogram organisatie Verhoeven en Leenders

De organizational boundary voor het certificaat wordt dus Verhoeven en Leenders Beheer B.V. met inbegrip van de volgende 2 werkmaatschappijen:

- Ingenieursbureau Verhoeven en Leenders B.V.
- SCS-Software B.V.

3.2 Kwantificeringsstappen en uitsluitingen

Voor de kwantificering van de CO₂-emissies zijn de kwantificeringsstappen uitgevoerd zoals beschreven in het GHG-protocol/ISO 14064-1 en zijn uitgewerkt in de onderstaande hoofdstukken

Basisjaar en Verantwoordelijke

Het basisjaar is 2019 en de CO₂-verantwoordelijke is Leon Leenders.

3.3 Identificatie van CO₂ emissiebronnen

Voor de identificatie van de CO₂-emissiebronnen in 2020 is gebruik gemaakt van de materieelinventaris, gegevens uit de financiële administratie en gedocumenteerde registraties of facturen van de brandstof- en energieleveranciers. De geïdentificeerde bronnen zijn vanuit de voorstaande gegevens gecategoriseerd en verder uitgewerkt in het bestand 'Emissie-inventaris'.

Verbranding van biomassa

Er vindt geen verbranding van biomassa plaats binnen Verhoeven en Leenders.

Verwijdering van broeikasgas

Er vindt geen verwijdering van broeikasgassen plaats binnen Verhoeven en Leenders.

3.4 Selectie kwantificeringsmethode

De kwantificeringsmethode en herleidbaarheid voor de totale CO₂-emissie is als volgt opgebouwd:

Per geïdentificeerde bron (elektriciteit, aardgas, brandstof, etc.) zijn voor de herleidbaarheid de op te nemen eenheden vastgelegd. Voor het aardgas en elektriciteitsverbruik zijn dit de facturen. Voor de brandstof zijn dit de gereden kilometers en getankte liters.

Vanuit de brandstoffacturen en facturen van energieleveranciers zijn de totalen berekend en vermenigvuldigd met de betreffende emissiefactoren van de website www.co2emissiefactoren.nl. De berekende subtotalen CO₂-emissies zijn bij elkaar opgeteld en vormen binnen de gedefinieerde periode de totale CO₂-emissie van Verhoeven en Leenders.

Er zijn geen wijzigingen in de berekeningsmethode of hercalculaties.

3.5 Onzekerheden & Uitsluitingen

De onzuiverheden in de berekeningen t.b.v. de herleidbaarheid beperken zich tot afwijkingen in de meter- en tellerstanden en in de opname (termijnen) of verwerking van de meterstanden. In dit jaar zijn de emissies van de koudemiddelen uitgesloten, het rapporteren hiervan is niet noodzakelijk volgens het handboek en zijn niet materieel (< 5%).

3.6 Selectie en verzamelen van CO₂-emissie gegevens

Om tot een nauwkeurige en herleidbare berekening te kunnen komen, is de kwantificeringsmethode oftewel berekeningsmethode uit de vorige paragraaf gekozen en verder uitgewerkt in het bestand 'Emissie-inventaris'. Deze berekeningsmethode is niet gerelateerd aan een bepaald model, maar is specifiek naar de praktische mogelijkheden binnen Verhoeven en Leenders opgezet. Op deze wijze beoogd de organisatie consequent te kunnen zijn in de betrouwbaarheid van de "standaard" gegevensverwerking.

De CO₂-emissiegegevens worden verzameld door de administratie en direct nadat deze beschikbaar zijn, geregistreerd in het bestand 'Emissie-inventaris'. De betreffende taken en verantwoordelijkheden zijn opgenomen in het energiemanagementprogramma. Emissiegegevens zijn o.a.: facturen, jaarafrekeningen, teller- en kilometerstanden en kilometerdeclaraties (alleen zakelijk verkeer).

3.7 Verificatie gegevens emissie-inventaris

De emissie-inventaris zal niet apart worden geverifieerd door een geaccrediteerde certificeringsinstelling. De externe auditor van de CO₂-PL zal de emissie-inventaris controleren tijdens de periodieke audit.

3.8 Kruistabel ISO 14064-1:2018

Tabel 3: Kruistabel ISO 14064-1:2018

§ 7.3 GHG report	ISO 14064-1	Hoofdstuk rapport
A	Reporting organization	1
B	Person responsible	2
C	Reporting period	3
D	Organizational boundaries	1
E	Reporting boundary	1
F	Direct GHG emissions	3
G	Combustion of biomass	3
H	GHG removals	3
I	Exclusion of sources or sinks	5
J	Indirect GHG emissions	3
K	Base year	2
L	Changes or recalculatons	4
M	Methodologies	4
N	Changes to methodologies	4
O	Emission or removal factors used	4
P	Uncertainties(impact)	5
Q	Uncertainty assessment	5
R	Statement in accordance with ISO 14064-1	8
S	Verification	7
T	GWP values	4

4 ENERGIE MEETPLAN

Het energie meetplan bevat een aantal vaste onderdelen voor het up-to-date houden van het CO₂ - managementsysteem. Het plan is opgezet om te zorgen dat het gehele CO₂-reductiesysteem voldoet aan de eisen van ISO50001, ISO 14064-1 en ervoor te zorgen dat gedurende het jaar continue verbetering plaatsvindt.

Michel Platenburg heeft de documentatie, welke betrekking heeft op het CO₂-beleid, in beheer. Hij draagt zorg voor het juist archiveren en het versiebeheer van de documenten. Hierdoor zijn de meest actuele versies altijd beschikbaar is en kunnen oudere versies eenvoudig achterhaald worden. Het beleid is om een archief aan te maken met oudere versies en deze twee jaar te bewaren. Dit geldt tevens voor de website.

4.1 Planning meetmomenten

Voor het meten van de verschillende energiestromen is een plan opgesteld. In de onderstaande tabellen is te zien wanneer energiefactoren gemeten worden en door wie en waar de informatie verkregen kan worden. De wijze waarop de verbruiken worden gemeten is de meest haalbare wijze, waarbij rekening wordt gehouden met het doel waarvoor de gegevens worden verzameld en de mate van detaillering die nodig is. De verantwoordelijke persoon voor het verzamelen van de gegevens is daarom op de hoogte van de wijze waarop deze gegevens in de emissie-inventaris verwerkt worden.

Tabel 4: Scope 1 emissies

Categorie	Meetmoment	Wie	Toelichting
Gasverbruik (in m ³ aardgas)	Elke maand	CO ₂ -verantwoordelijke	Maandelijks worden de meterstanden gefotografeerd. Factuur van de energieleverancier kan opgevraagd worden bij boekhouding
Brandstofverbruik materieel en auto's (in kilometers)	Elk jaar	CO ₂ -verantwoordelijke	

Tabel 5: Scope 1 emissies

Categorie	Meetmoment	Wie	Toelichting
Elektriciteitsverbruik (in kWh)	Elke maand	CO ₂ -verantwoordelijke	Maandelijks worden de meterstanden gefotografeerd. Factuur van de energieleverancier kan opgevraagd worden bij boekhouding
Zakelijk verkeer	Jaarlijks	CO ₂ -verantwoordelijke	De gedeclareerde kilometers kunnen opgevraagd worden bij de administratie.
Vliegreizen	Jaarlijks	CO ₂ -verantwoordelijke	De factuur van de vliegreizen kan worden opgevraagd bij de administratie.

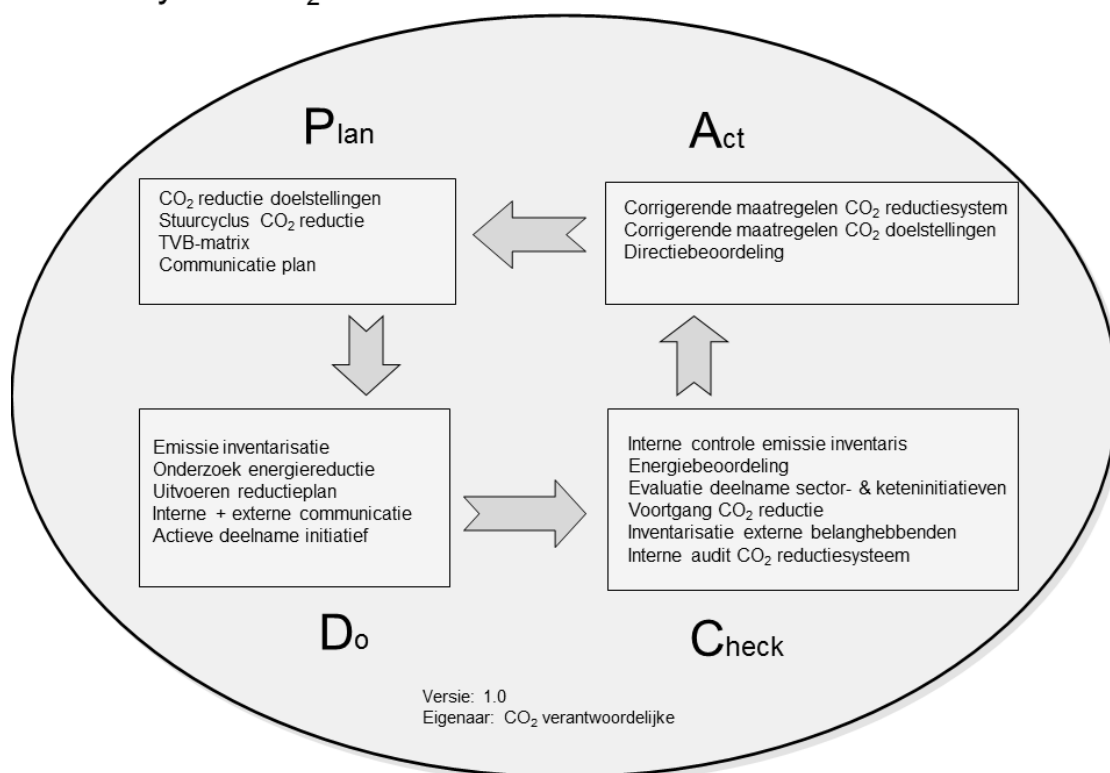
5 STUURCYCLUS

Het CO₂-beleid kent cycli van een half jaar, waarin de volgende zaken geïnventariseerd worden:

- ✓ de gegevens voor de CO₂ footprint verzameld worden;
- ✓ beoordeeld wordt of de emissiefactoren nog actueel zijn;
- ✓ er significante veranderingen in het bedrijf zijn welke een impact op de footprint kunnen hebben;
- ✓ beoordeeld wordt of herberekening van emissies van voorgaande jaren vanwege deze veranderingen nodig is;
- ✓ de voortgang van de CO₂-reductie en behalen van de doelstelling bepaald wordt.

Vervolgens wordt beoordeeld of sturing op de doelstelling en maatregelen nodig is, in de vorm van het aanscherpen van de doelstelling wanneer deze (te) eenvoudig behaald wordt, of in de vorm van het nemen van extra maatregelen wanneer bepaalde maatregelen niet mogelijk bleken te zijn en de doelstelling niet gehaald dreigt te worden. Hierover wordt vervolgens intern en extern gecommuniceerd. Daarnaast wordt de nuttige toepassing van het sector- of keteninitiatief in de afgelopen periode geëvalueerd. Hieronder is een zogenoemde PCDA-cyclus weergegeven, waarin de verschillende fasen van het CO₂-reductiebeleid zijn weergegeven.

Stuurcyclus CO₂ reductie



Figuur 2: Stuurcyclus CO₂-reductie

6 TVB-MATRIX

Tabel 6: TVB-matrix CO2-reductie

	taak-verantwoordelijkheid-bevoegdheid		Frequentie				
			Administratie	Projectleider CO2-reductie	Webbeheerder	Externe adviseur	Directie
Inzicht							
Verzamelen gegevens emissie inventaris	t	halfjaarlijks	X	X			
Collegiale toets op emissie inventaris	t	halfjaarlijks		X		X	
Accorderen van emissie inventaris	b	jaarlijks					X
Opstellen emissie inventaris rapport	t	jaarlijks		X			
Evaluatie op inzicht: energie-beoordeling	t+v	jaarlijks		X			
Reductie							
Uitvoeren onderzoek naar energiereductie	t+v	halfjaarlijks		X		X	
Bepalen CO2-reductiemaatregelen	t	halfjaarlijks		X			
Bepalen CO2-reductiedoelstellingen	t	jaarlijks		X			
Accorderen van doelstellingen	b	jaarlijks					X
Realiseren CO2-reductie doelstellingen	v	continu		X			
Monitoring&evaluatie voortgang CO2-reductie	t+v	halfjaarlijks		X			
Communicatie							
Aanleveren informatie nieuwsberichten	t	halfjaarlijks		X		X	
Actualiseren website	t+b	halfjaarlijks			X		
Actualiseren pagina SKAO-website	t+b	jaarlijks		X			
Bijhouden interne communicatie	t+b	halfjaarlijks		X			
Goedkeuren van interne communicatie	b	halfjaarlijks					X
Goedkeuren van externe communicatie	b	halfjaarlijks					X
Participatie							
Inventarisatie mogelijk relevante initiatieven	t	halfjaarlijks		X		X	
Besluit deelname initiatieven	b	jaarlijks					X
Deelname aan sectorinitiatieven	v	continu		X			X
Overig							
Eindredactie CO2-dossier	v	continu		X		X	
Voldoen aan eisen CO2-Prestatieladder	v	continu		X			
Uitvoeren Interne Audit CO2-reductiesysteem	t	halfjaarlijks				X	
Rapporteren aan management	b	halfjaarlijks		X			
Besluitvorming over CO2-reductiebeleid	v	halfjaarlijks					X

Toelichting op rollen uit TVB-matrix:

Administratie:	Patty Arts en Bianca van Gaal
Projectleider CO2-reductie:	Michel Platenburg
Webbeheerder:	Michel Platenburg
Externe adviseur:	Martin Vos (MVos Advies)
Directie:	Henk Verhoeven en Leon Leenders

7 ENERGIEMANAGEMENT ACTIEPLAN

Dit beknopte hoofdstuk heeft als doel om aan te tonen dat Verhoeven en Leenders aan alle onderdelen uit NEN50001 voldoet. Er is besloten hiervoor geen apart energiemangement actieplan op te stellen omdat de eisen in de andere documenten geïntegreerd zijn. Zie onderstaand een opsomming van de eisen. Per eis is een verwijzing naar de betreffende documentatie opgenomen in de tabel onderaan dit hoofdstuk.

Eisen van NEN-EN-ISO 50001:

- 4.4.3. Uitvoeren van een energie review (directiebeoordeling)
 - a) Het energieverbruik en de gebruikte energiefactoren moeten gebaseerd zijn op metingen of andere data.
 - b) Significant energieverbruik, in het bijzonder significante veranderingen, moeten in beeld worden gebracht.
 - c) Een inschatting maken van het verwachte energieverbruik van de komende periode.
 - d) Het identificeren van alle personen die werken voor de organisatie van wie hun acties kunnen leiden tot significante veranderingen in het energieverbruik.
 - e) Identificatie van mogelijkheden om energie te besparen en het bepalen van de prioriteiten.
- 4.4.4. Opstellen van referentiekader
 - a) Basisjaar is 2019 (dit i.v.m. de gevolgen van Corona).
- 4.4.5. Vaststellen van performance indicatoren voor monitoren (meten KPI's)
 - a) Beschrijven van de handelingen.
- 4.4.6. Energie doelstellingen, doelen en programma's
 - a) Het aanwijzen van verantwoordelijkheden.
 - b) De middelen en het tijdspad bepalen voor het behalen van de verschillende doelen.
- 4.6.1. Monitoring, meten en analyseren
 - a) De organisatie maakt en beschrijft de bewaking en de eisen om de gestelde doelen te behalen. Er moet een energie meetplan worden geschreven en geïmplementeerd.
 - b) De organisatie moet ervoor zorgen dat het energieverbruik en bijbehorende energiefactoren op vooraf bepaalde momenten wordt gemeten en gedocumenteerd.
 - c) De organisatie moet ervoor zorgen dat juistheid en herhaalbaarheid van de meetmethode die is gebruikt past bij de taak.
 - d) De organisatie moet de relatie tussen het energieverbruik en de energiefactoren aangeven. En zal op vooraf bepaalde momenten de werkelijke situatie toetsen met de verwachte situatie.
 - e) De organisatie moet alle significante afwijkingen van het verwachte energieverbruik documenteren, inclusief de mogelijke oorzaken.
 - f) De relatie tussen het energieverbruik en de energie factoren moeten op vooraf bepaald tijdstip worden beoordeeld en waar nodig aangepast.
 - g) De organisatie moet zijn energieverbruik, waar mogelijk, vergelijken met andere, gelijksoortige, organisaties.
- 4.6.4. Afwijkingen, verbeteringsacties en preventieve maatregelen.
 - a) De organisatie moet afwijkingen identificeren en binnen een vooraf gestelde tijdslijn verbeteringsacties uitvoeren. De organisatie moet alle relevante documentatie bewaren rekening houdend met de wettelijke termijn.

Tabel 7: Overzicht NEN 50001 en documenten CO2-reductiesysteem

NEN 50001	Documenten CO2-reductiesysteem
4.4.3 a	Emissie-inventaris
4.4.3 b	CO2-reductieplan, H5
4.4.3 c	CO2-reductieplan
4.4.3 d	CO2-reductieplan
4.4.3 e	CO2-reductieplan, bijlage B 'Inventarisatie reductiemogelijkheden'
4.4.4 a	CO2-management Plan, H3
4.4.5 a	CO2-reductieplan
4.4.6 a	CO2-management Plan, H4
4.4.6 b	CO2-reductieplan
4.6.1 a	CO2-management Plan, H4
4.6.1 b	CO2-management Plan, H4
4.6.1 c	CO2-management Plan, H4
4.6.1 d	Interne audit & zelfevaluatie
4.6.1 e	CO2-reductieplan, Directiebeoordeling CO2-reductiesysteem en Interne audit & zelfevaluatie
4.6.1 f	Directiebeoordeling CO2-reductiesysteem
4.6.1 g	CO2-reductieplan
4.6.4 a	Interne audit & zelfevaluatie

8 COMMUNICATIEPLAN

Dit document betreft het communicatieplan Verhoeven en Leenders (VenL) en stelt vast hoe VenL over haar CO₂ uitstoot en energiebeheer communiceert. VenL heeft in 2021 besloten om te gaan voor het CO₂ Prestatieladder (CO₂PL.) certificaat niveau 3. De CO₂-PL. norm stelt voor niveau 3 de eis dat het bedrijf structureel intern en extern communiceert over haar CO₂ uitstoot en over de reductiedoelstellingen om deze uitstoot te verminderen.

Het communicatieplan omvat:

- De doelstellingen en achterliggende principes van het communiceren over CO₂;
- De doelgroepen voor communicatie;
- De 'boodschappen' die overgebracht worden;
- Hoe te communiceren; en
- De taken en verantwoordelijkheden.

8.1 Doelstellingen en principes

De doelstelling van het communiceren over CO₂ is om de interne en externe stakeholders bewust te maken over het energiebeheer door VenL en de behaalde resultaten. Belangrijke principes of uitgangspunten voor de communicatie zijn:

1. Het gebruik van 'klare' taal: eenvoudige woorden die voor alle stakeholders begrijpelijk zijn.
2. Eerlijke / transparante gegevens: VenL zal de zaken niet rooskleuriger voorstellen dan ze zijn, maar open en eerlijk informatie verschaffen over haar energieprogramma.
3. Digitale communicatiemiddelen: VenL zal met name digitaal communiceren en daarbij gebruik maken van haar internetsite en e-mail.
4. Communicatie i.p.v. informeren: VenL zal lezers de gelegenheid geven om te reageren en daarnaast met belangrijke en invloedrijke stakeholders de dialoog zoeken.

8.2 Doelgroepen

Tabel 8: Overzicht doelgroepen m.b.t. communicatie

Intern:	Relaties:
Alle medewerkers van VenL	Uitvoeren CO ₂ -reductiemaatregelen, aanleveren ideeën
Extern:	
Klanten	Informeren
Leveranciers	Meewerken aan CO ₂ -reductiemaatregelen
Branchegenoten	Meedenken aan CO ₂ -reductiemogelijkheden
Overheden	Informeren
Omliggende bedrijven	Samenwerken, Meedenken aan CO ₂ -reductiemogelijkheden

8.3 De boodschappen

VenL vindt het belangrijk om in haar communicatie over haar energiemangement en CO₂ in ieder geval te communiceren over:

- Het beleid van VenL t.a.v. verduurzaming.
- Wat de CO₂-uitstoot van VenL is en hoe deze zich in de tijd ontwikkelt.
- De reductiedoelstellingen voor de organisatie als geheel, maar ook voor specifieke energiedragers.
- Welke maatregelen VenL neemt om het energieverbruik te verlagen.
- De energieprestaties die behaald zijn.
- Aan welke initiatieven VenL deelneemt.
- Wat verwacht wordt van het personeel.
- Waar het personeel terecht kan voor opmerkingen, suggesties voor verbetering van de reductiedoelstellingen van VenL.
- Eventuele projecten met gunningvoordeel.

8.4 Hoe te communiceren

De bestaande communicatiestructuren van VenL zullen gebruikt worden:

- Internetsite;
- Intranet omgeving;
- E-mail;
- Directiebeoordeling;
- Rapportages zoals voortgangsrapporten.

8.5 Taken en verantwoordelijkheden

Tabel 9: Overzicht taken en verantwoordelijkheden

Taak	Doelgroep	Verantwoordelijke	Frequentie	Planning
Documentatie website onderhouden en vullen met nieuwe informatie.	Intern en extern	CO2-verantwoordelijke	Halfjaarlijks	Maart en September
Energiemanagement bespreken in het MT-overleg.	Intern	CO2-verantwoordelijke	Halfjaarlijks	Q2 & Q4
Rapporten: voortgangsrapportage CO2.	Intern en extern	CO2-verantwoordelijke	Halfjaarlijks	Maart en September
Interne communicatie naar werknemers.	Intern	CO2-verantwoordelijke	Halfjaarlijks	Maart en September
Overleg over projecten met gunningvoordeel.	Intern en extern	CO2-verantwoordelijke /projectleider	Minimaal 2x	Min. bij start en eind werk